

Reconstruction Cup

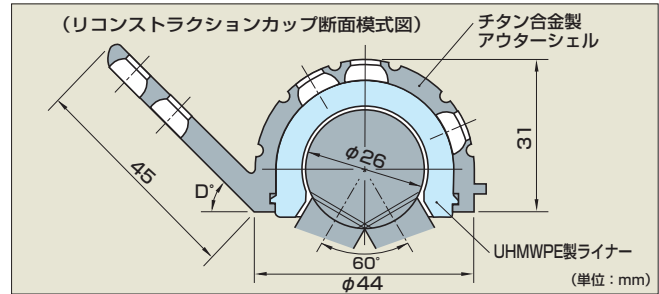


Reconstruction Cup 骨盤腫瘍再建用メタルバックソケット

骨盤部腫瘍もしくは、大腿骨近位部腫瘍の症例で、腸骨大腿骨関節の再建手術を行う際に有用な、半制禦型 (Semi-constrained) の人工股関節カップです。

チタン合金製シェル本体とプレートには、スクリュー固定のための多数の孔が設けられており、多様な形態の残存骨盤においても、骨移植や骨セメントを併用することにより、カップを容易かつ強固に固定できます。

- カップデザインは、残存骨盤に対しフレキシブルで強固な固定が得られるよう、配慮されています。
- 骨頭ボールに装着されたポリエチレン製ライナーは、スナップイン機構によりシェルに強固に固定されるとともに、骨頭に対し適度の制禦性を発揮します。
- 固定用スクリューは、チタンスクリューを使用します。
- 骨頭ボールは26mmメタルボールを使用して下さい。



リコンストラクションカップ



固定用のプレートを有するタイプです。

シェル本体に対するプレートの設置角度は3種のものを用意されています。

商品 No.	品名 (カップ外径-プレート設置角)	D°
CMT07350	リコンストラクションカップ 44-45°	45°
CMT07400	リコンストラクションカップ 44-50°	50°
CMT07450	リコンストラクションカップ 44-55°	55°

PHYSIO-HIP SYSTEM リコンストラクションカップGA56
[医療機器承認番号 20400BZZ00564000]

リコンストラクションカップ TA



固定用のプレートに10°の捻りを付与したタイプです。設置角度45°のものについて、反時計回りに捻りを付与したタイプ1と、時計回りに捻りを付与したタイプ2が用意されています。

商品 No.	品名 (カップ外径-プレート設置角:捻り角度-タイプ)	D°
CMT07460	RC CUP 44-45° : TA 10°-1	45°
CMT07470	RC CUP 44-45° : TA 10°-2	45°

PHYSIO-HIP SYSTEM リコンストラクションカップGA56
[医療機器承認番号 20400BZZ00564000]

リコンストラクションカップ スタンダード



固定用のプレートを有さないタイプです。

商品 No.	品名 (カップ外径)
CMT07340	リコンストラクションカップ 44-STD

PHYSIO-HIP SYSTEM リコンストラクションカップGA56
[医療機器承認番号 20400BZZ00564000]

チタンスクリュー



アウターシェル固定用のチタン合金製スクリューです。ネジ山径は6.5mmでキャンセラスタイプとなっており、強固な固定が得られます。セルフタップで使用しますが、骨質の硬い症例のために、専用のタップが用意されています。

商品 No.	品名	全長 (mm)	商品 No.	品名	全長 (mm)
CMT21515	チタンスクリュー 6.5-15	15	CMT21550	チタンスクリュー 6.5-50	50
CMT21520	チタンスクリュー 6.5-20	20	CMT21555	チタンスクリュー 6.5-55	55
CMT21525	チタンスクリュー 6.5-25	25	CMT21560	チタンスクリュー 6.5-60	60
CMT21530	チタンスクリュー 6.5-30	30	CMT21565	チタンスクリュー 6.5-65	65
CMT21535	チタンスクリュー 6.5-35	35	CMT21570	チタンスクリュー 6.5-70	70
CMT21540	チタンスクリュー 6.5-40	40	CMT21575	チタンスクリュー 6.5-75	75
CMT21545	チタンスクリュー 6.5-45	45	CMT21580	チタンスクリュー 6.5-80	80

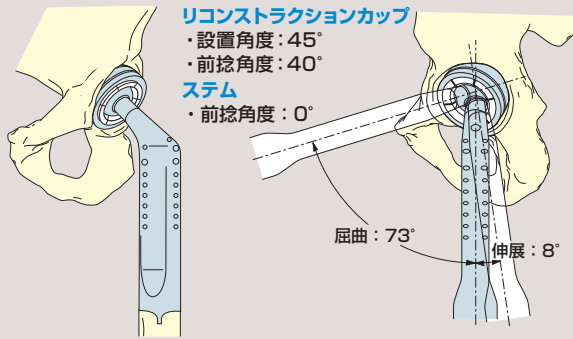
フィジオチタンスクリュー-G [医療機器承認番号 20300BZZ00241000]

■使用方法

1 関節可動域の検討

リコンストラクション・カップの臨床における関節可動域は、カップの設置角度やステムの前後捻の状態により大きく異なりますので、術前計画と術中のいずれにおいても十分な検討を行って下さい。

〔設置例での関節可動域〕



リコンストラクションカップ

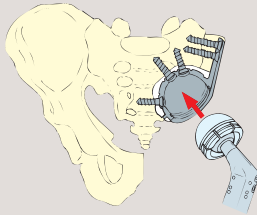
- ・設置角度：45°
- ・前捻角度：40°

ステム

- ・前捻角度：0°

4 アウターシェルへの設置

ポリエチレンライナーとボール付きステムを一体としたまま、骨盤に設置されたアウターシェルに、押し込むようにして挿入します。スナップイン機構により確実に固定されるよう、ポリエチレンライナーがシェルより1mm突出する位置まで挿入して下さい。



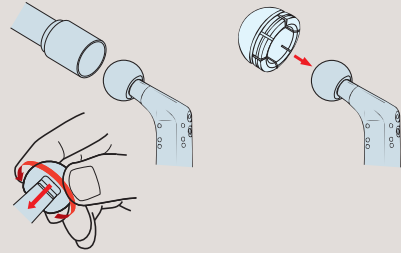
PHS (メタルボール) 26

1型ロングステム

KLS System
Proximal Femur
(大腿骨近位部置換用)

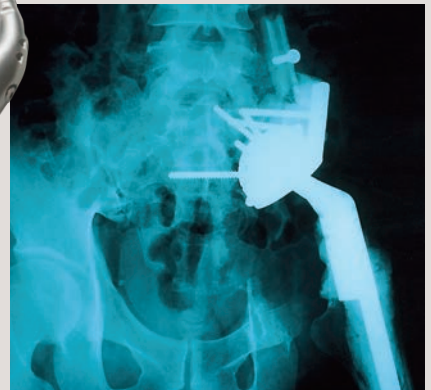
2 ボールの嵌合

ステムテーパー部分の付着血液や汚れ等を完全に拭き去ったのち、26mmメタルボールを回転させながら装着し、専用の骨頭打ち込み器を介して確実な嵌合が得られるまで、ハンマーで3~5回強く槌打して下さい。本製品はメタルボールに対して拘束力を持つため、臨床使用時に分離しないよう確実にメタルボールをステムネック部に嵌合させて下さい。



3 ポリエチレンライナーの装着

ポリエチレンライナーをボールにかぶせるようにして装着します。



大阪大学医学部 整形外科教室 症例

■専用器具





京セラ株式会社

メディカル事業部 <https://www.kyocera.co.jp/prdct/medical/index.html>

本社 京都市伏見区竹田鳥羽殿町6番地 〒612-8501

東京事業所 東京都品川区東品川3丁目32-42 1・Sビル 〒140-8810
Tel:03-5782-7006 Fax:03-5782-8515

大阪事業所 大阪市淀川区宮原3丁目3-31 (上村ニッセイビル9F) 〒532-0003
Tel:06-6350-1017 Fax:06-6350-8157

札幌営業所 札幌市中央区北1条西3丁目3 (札幌MNビル10F) 〒060-0001
Tel:011-280-6020 Fax:011-281-6525

東北営業所 仙台市青葉区中央3丁目2-1 (青葉通プラザビル6F) 〒980-0021
Tel:022-216-5176 Fax:022-216-7116

大宮第2営業所 さいたま市大宮区桜木町1-11-9 (ニッセイ大宮桜木町ビル3F) 〒330-0854
Tel:048-640-7779 Fax:048-641-5828

名古屋営業所 名古屋市東区葵3丁目15-31 (住友生命千種ニュータワービル6F) 〒461-0004
Tel:052-930-1481 Fax:052-938-1377

岡山営業所 岡山市北区磨屋町10-16 (あいおいニッセイ同和損保岡山ビル4F) 〒700-0826
Tel:086-803-3620 Fax:086-225-2289

広島営業所 広島市南区京橋町1-7 (アスティ広島京橋ビルディング11F) 〒732-0828
Tel:082-568-8538 Fax:082-568-8539

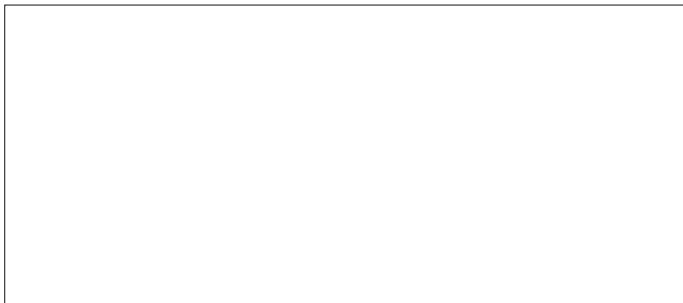
九州営業所 福岡市博多区博多駅東2丁目10-35 (博多プライムイースト7F) 〒812-0013
Tel:092-452-8140 Fax:092-452-8177

まずは知ることから！
関節痛や人工関節の
情報満載

関節が痛い
kansetsu-itai.com

自分のできる
寝たきり予防

ココモ対策室
どこでもココモ



※このカタログは環境にやさしい植物油インキを使用しています。
■禁無断転載、複写
[2021年11月改訂] 211101T [T:307-10] 014670

<http://kansetsu-itai.com/>