

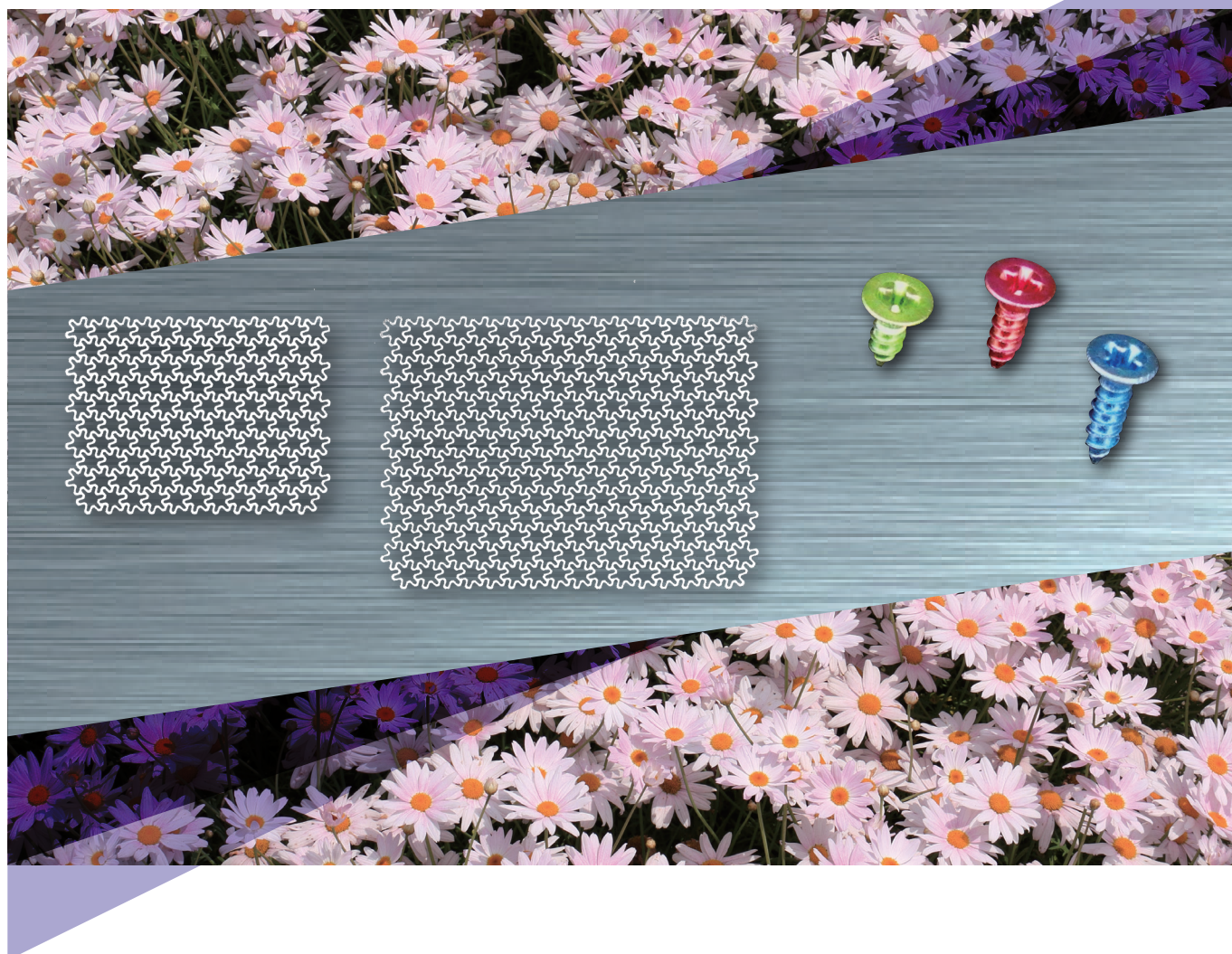
ULTRA FLEX MESH PLATE



ウルトラ フレックス メッシュ プレート(滅菌品)

体内固定用プレート 体内固定用ネジ

FLEXIBILITY DUE TO
MARGARET MESH STRUCTURE

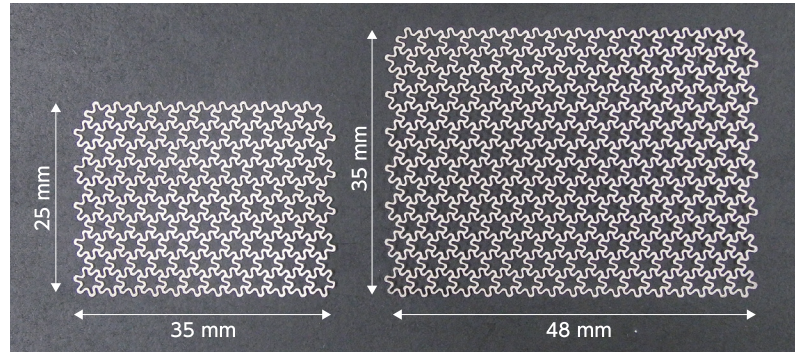


特殊なメッシュ構造で曲面になじむフレキシビリティ

特長

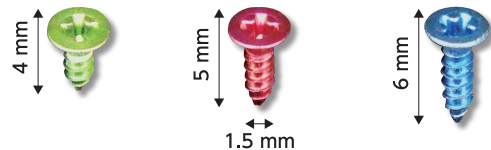
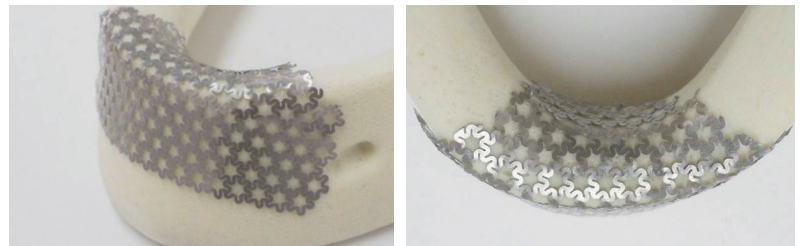
体内固定用プレート ウルトラ フレックス メッシュプレート

- 純チタン製
- 特殊なメッシュ構造¹⁾(マーガレットメッシュ構造)
 - ・曲面にも良くなじみます。
 - ・角ができ難いため、軟部組織を傷つけ難いです。
 - ・応力が分散するため、破折し難いです。
- カッティングが自由自在
- 厚さは0.1と0.2 mm、大きさは25×35と35×48 mm



体内固定用ネジ スクリュー

- 純チタン製
 - ・メッシュプレートと同じ純チタン製で、生体適合性に優れています。
- ねじ山径はφ1.5 mm、長さは4、5、6 mmの3種類
 - ・メッシュプレートと組み合わせることにより、骨を固定、矯正、安定化させます。



※ご使用の際は、添付文書をよくお読みの上、正しくお使いください。

禁忌・禁止

<適用対象(患者)>

1. 活動性感染がある患者[感染巣の転移や敗血症等の併発の恐れがある]
2. 材料に含まれている金属成分によるアレルギーがあると確認された患者[手術により当該症状の発症する恐れがある]

<使用方法>

1. 再使用禁止[外見上損傷していないように見えても、使用により材質の疲労を生じて、強度的に問題となる場合がある]

保管方法及び使用期間等

貯蔵方法: 高温、多湿、直射日光を避け常温で保管

使用の際の注意

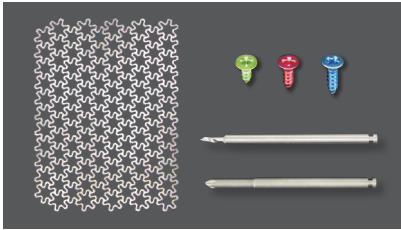
- メッシュプレートとスクリューは高圧蒸気滅菌済みで出荷されます。必要に応じて術前に臨床現場で滅菌できます。
- 荷重部には使用しないでください。
- 軟部組織を損傷させないように、鋭角に曲げないでください。断端部のバリを取ってください。
- スクリューをねじ込む際は、φ1.2 mmのドリルで下穴をあけてください。
- 創閉鎖の際は、骨膜に減張切開を加える等により、確実にテンションフリーで縫合してください。
- 単独使用では骨膜減張切開部等で結合組織がメッシュプレート内に侵入することがあります。

【参考文献】

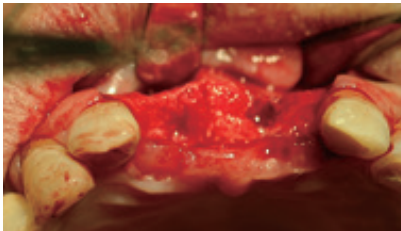
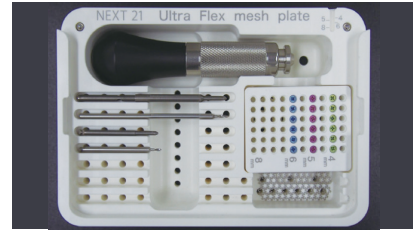
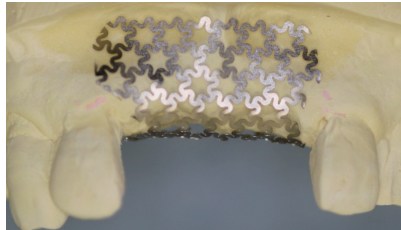
- 1) 何 建梅ら:「インプラント用3次元自由成形チタンメッシュプレートの創製」, 日本機械学会論文集80(809), p1-15, 2014
- 2) 生木 俊輔:「審美領域上顎前歯部におけるチタンメッシュを用いたGBR」, 日本口腔外科学会雑誌62(総会特別号), p69, 2016

使用方法

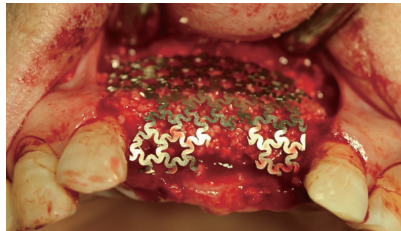
提供: 東京駅前歯科口腔外科 院長・理事長 宮澤 利明 先生



術前に、石膏モデルやボーンモデルを用いてメッシュプレートを形付け、カッティングした場合、洗浄し、スクリュー、ドリル、ドライバービット等とともに高圧蒸気滅菌器で滅菌しておく。



麻酔後、歯肉や粘膜に切開を加え、粘膜骨膜弁を剥離して骨欠損部を露出させる。



メッシュプレートを適合させ、必要に応じて再調整した後、適切な長さのスクリューで確実に固定する。なお、スクリューをねじ込む際



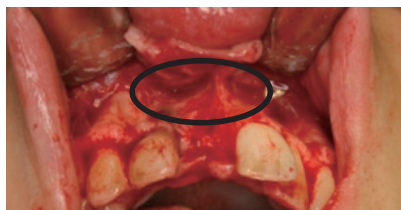
粘膜骨膜弁の復位縫合や粘膜骨膜弁移動等により創閉鎖する。なお、創閉鎖の際は、骨膜に減張切開を加える等により、確実にテン

審美領域 上顎前歯部にウルトラフレックスメッシュプレートを適用する際のポイント

提供: 日本大学歯学部 口腔外科学 第II講座 生木 俊輔 先生



審美領域である上顎12-22欠損の場合、縦切開位置を両側3番遠心部に設定すると、瘢痕が目立たない。



粘膜骨膜弁を前鼻棘・梨状孔下縁まで大きく剥離すると、同一術野の前鼻棘から自家骨を採取できる。また、骨膜に減張切開を加えなくてもテンションフリーで粘膜骨膜弁を復位・



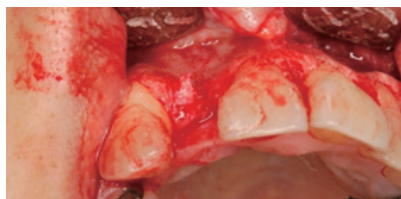
メッシュプレートは骨補填部を覆い、なお目つ切開線にかからないようにカッティング・付形し、固定する。術前に石膏モデルなどを用いてある程度カッティング・付形した場合は、滅菌

参考症例 (47歳、男性、1歯欠損、骨造成)

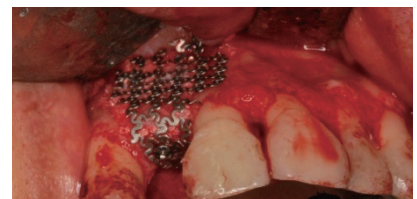
提供: 日本大学歯学部 口腔外科学 第II講座 生木 俊輔 先生



術前
頬舌断面の歯槽骨頂部の骨幅が2.75 mmであった。



粘膜骨膜弁剥離中
骨造成予定部の陥凹を認めた。



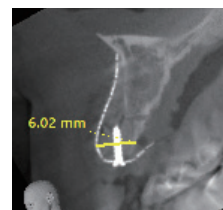
メッシュプレート設置後
前鼻棘から少量の自家骨を採取して非吸収性骨補填材と混合し、陥凹部に補填してから



復位・縫合後
骨膜減張切開なしで粘膜骨膜弁を復位・縫合



術後5ヶ月目の口腔内写真
裂開することもなく、順調に経過した。



術後5ヶ月目のCT画像
歯槽骨頂部の骨幅は6.02 mmであった。

【参考動画】

1) 生木 俊輔:「ウルトラフレックスメッシュプレートをを用いた上顎前歯部のGBR」, <https://academy.doctorbook.jp/contents/442> 掲載, 2017

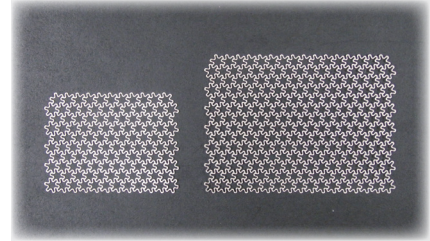
包装

ウルトラ フレックス メッシュ プレート

再使用禁止

種類	サイズ	発注コード
0.1 mm Sサイズ	25×35mm	CDM20101
0.2 mm Sサイズ	25×35mm	CDM20102
0.1 mm Lサイズ	35×48mm	CDM20103
0.2 mm Lサイズ	35×48mm	CDM20104

体内固定用プレート 体内固定用ネジ ウルトラフレックスメッシュプレート
高度管理医療機器 22500BZX00458000



スクリュー

再使用禁止

種類	発注コード
φ1.5mm×4mm	CDM20115
φ1.5mm×5mm	CDM20116
φ1.5mm×6mm	CDM20117

体内固定用プレート 体内固定用ネジ ウルトラフレックスメッシュプレート
高度管理医療機器 22500BZX00458000



骨手術用器械

種類	サイズ	発注コード
デンタルチャックドリル	35mm φ1.2mm	CDI20204
デンタルチャックドライバービット	35mm	CDI20203

骨手術用器械 ウルトラフレックスメッシュプレート手術用器械(デンタル)
一般医療機器 13B1X101680SI003



種類	発注コード
ドライバーハンドル	CDI20200
ドライバービットショート	CDI20201

骨手術用器械 ウルトラフレックスメッシュプレート手術用器械セット
一般医療機器 13B1X101680SI001

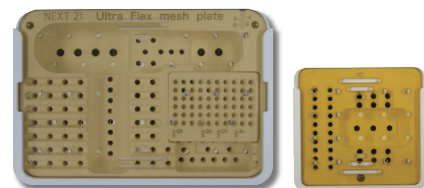


種類	サイズ	発注コード
ドリル	65mm φ1.2mm	CDI20202

骨手術用器械 ウルトラフレックスメッシュプレート手術用器械
一般医療機器 13B1X101680SI002



種類	発注コード
スクリューケース	CDM20200
スクリューケースmini	CDM20201



※フタ付き

※掲載情報は2026年4月現在のものです。
※価格には消費税は含まれておりません。
※製品の仕様および外観は改良のため予告なく変更することがありますので、ご了承ください。
※色調は印刷のため現品と若干異なることがあります。
※会社名、製品名称等は各社の商標または登録商標です。

ご使用に際しては、必ず製品の電子添文をお読みください。

発売元 **京セラメディカル株式会社** / 製造販売元 **株式会社ネクスト21** / 販売元 **株式会社ジーシー**
京都府京都市伏見区竹田烏羽殿町6番地 東京都文京区本郷3-38-1 東京都文京区本郷3丁目2番14号

株式会社ジーシー カスタマーサービスセンター

フリーダイヤル **0120416480**

受付時間9:00a.m.~5:00p.m.(土曜日、日曜日、祝日を除く)